

PARTNERZY PORTALU



REKLAMA

Zarejestruj się!

3-4 listopada 2020

Internetowe Forum  
Rynku Spożywczego  
i Handlu 2020

wnp.pl | BUDOWNICTWO



BUDOWNICTWO NAJNOWSZE WIADOMOŚCI

# Od ścieżki rowerowej po autostradę. Polski start-up rewolucjonizuje plac budowy



W skali dużego kontraktu drogowego belka ReBe może się przyczynić do redukcji strat materiału przekraczających nawet tysiąc ton.

fot. KPMP



Tomasz Elźbieciak

Dodano:

08-10-2020 06:02



Skomentuj (7)



**- Chcemy możliwie jak najszybciej wprowadzić nasz produkt na polski rynek, a głównym celem jest ekspansja na rynki zagraniczne - zapowiedział Krzysztof Przybylski, twórca start-upu KPMP w rozmowie z portalem WNP.PL. Jego firma znalazła sposób na wyeliminowanie problemu powszechnie występującego w budownictwie drogowym.**

REKLAMA

- O firmie KPMP głośno zrobiło się na początku września tego roku, gdy znalazła się ona w gronie laureatów konkursu Start-Up Challenge 2020, towarzyszącego Europejskiemu Kongresowi Gospodarczemu w Katowicach.
- Do tegorocznej edycji konkursu zgłosiło się aż ok. 250 start-upów - nie tylko z Polski, ale także m.in. z Czech, Estonii, Francji, Islandii, Luksemburga, Wielkiej Brytanii, Węgier oraz USA.
- 18 z nich znalazło się w finale i walczyło o wygraną. Z tego grona wyróżniono szóstkę, a w kategorii Tradition & Modernity (przemysł tradycyjny, energetyka, telekomunikacja, transport, budownictwo) wygrało KPMP.

Jury wyróżniło ich za „dostrzeżenie nieoczywistej luki rynkowej w branży budownictwa drogowego oraz uniwersalność i prostotę pomysłu”.



Krzysztof Przybylski podczas Start-up Challenge 2020. Fot. PTWP

Zwycięzcy Start-up Challenge dołączą do zespołu Incredibles i otrzymają możliwość udziału w programie akceleryjnym Incredibles powered by Sebastian Kulczyk. Dzięki temu programowi mają możliwość udziału w wydarzeniach organizowanych w ramach tego projektu.

Zobacz więcej: [Start-Up Challenge 2020: Oto najciekawsze start-upy w Polsce](#)

Na czym polega pomysł na biznes KPMP? Jaka jest jego geneza i przyszły model rynkowy? O tym rozmawialiśmy z jego twórcą Krzysztofem Przybylskim.

## Luka na budowie

- Jestem inżynierem budownictwa i pomysł belki ReBe zaczął rozwijać się podczas mojej pracy na dużym kontrakcie infrastrukturalnym, gdzie zaobserwowałem straty materiału podczas przygotowywania złączy na końcach odcinków układanej nawierzchni asfaltowej - wspomina Przybylski.



fot. GDDKiA

Skala tego marnotrawstwa materiału i czasu była tak duża, że zaczął się on zastanawiać, czy istnieje jakieś rozwiązanie techniczne pozwalające na jego redukcję bądź eliminację.

- Przyjrzałem się rynkowi i okazało się, że problem ten występuje powszechnie u firm z branży, niezależnie od wielkości wykonawców czy kontraktów. Po wstępnym badaniu rynku nie udało się też znaleźć uniwersalnego rozwiązania, które czyniłoby ten proces technologiczny krótszym oraz bardziej oszczędnym - wyjaśnia przedsiębiorca.

Ponadto okazało się, że firmy, przygotowując krawędź jezdni do prac w dniu następnym, stosują niejednokrotnie metody mogące wpływać negatywnie na jej jakość.

- Potem przeprowadziłem rozmowy z pracownikami, którzy zajmują się zawodowo układaniem nawierzchni mineralno-asfaltowej, weryfikując ich oczekiwania pod kątem rozwiązania tego problemu - dodaje.

Jak wyjaśnia, przy obecnym procesie technologicznym nawierzchnia na końcu odcinka roboczego podczas zagęszczania przez walce traci parametry jakościowe. Powoduje to, że nie może ona być pozostawiona do dalszego użytku i musi zostać usunięta.

- Skutkuje to tym, że pracownicy nie mają otwartego frontu robót, gdy kolejnego dnia muszą układać dalszą część nawierzchni. Muszą oni w pierwszej kolejności przystąpić

do usunięcia nawierzchni w odległości od 0,5 m do 2 m od miejsca, w którym w poprzednim dniu skończyli ją układać. Dopiero po usunięciu tego odcinka mogą przystąpić do układania dalszej części nawierzchni - podkreśla Przybylski.

## Belką w problem

Przygotowane przez KPMP rozwiązanie to belka oporowo-najazdowa ReBe. Z jednej strony nadaje ona mieszance odpowiedni kształt oraz zapewnia parametry jakościowe, z drugiej - umożliwia swobodny wjazd i zjazd walcem oraz innym pojazdom.

- Belka ReBe jest rozwiązaniem optymalnym pomiędzy wytrzymałością a ciężarem. Jest ona tak lekka, że pracownik może ją przenosić samodzielnie, a jednocześnie jej nośność pozostaje wystarczająca, by wytrzymać obciążenia walców o masie sięgającej 20 ton. Do tego dochodzą wymagania chemiczne, a także termiczne, gdyż mieszanka mineralno-asfaltowa w momencie układania nawierzchni ma ok. 140 stopni Celsjusza - wskazuje Przybylski.

Dodaje, że belka służy do wielokrotnego użytku i składa się z modułów o długości 0,5 i 1 m oraz wysokości do 12 cm, co pozwala na jej dopasowanie na długość i wysokość jezdni w zależności od potrzeb.



Belka ReBe podczas testów na placu budowy. Fot. KPMP

Dzięki temu brygada bitumiczna, posiadając jeden zestaw, może być niezależna - mimo specyfiki pracy, która wiąże się często ze zmianą placów budowy.

- Nasza belka może zostać wykorzystana od budowy ścieżki rowerowej aż po autostradę. Efektem zastosowania ReBe jest pionowa krawędź na końcu odcinka roboczego. Po zakończeniu układania nawierzchni belka może zostać zdemontowana lub pozostawiona na miejscu do momentu wznowienia prac - zaznacza Przybylski. - Ta druga opcja może dotyczyć sytuacji, w której prace są prowadzone „pod ruchem” samochodowym. ReBe jest wyposażona w elementy odblaskowe i widoczna z ponad 70 m. To zwiększa bezpieczeństwo kierowców i pozwala na bezpieczne pokonanie uskoku nawierzchni.

Przybylski podkreśla również, że belka zastosowana podczas układania mieszanki mineralno-asfaltowej nadaje nawierzchni odpowiedni kształt i odpowiednie parametry jakościowe, umożliwiające rozpoczęcie robót w dniu następnym bez konieczności przeprowadzania kosztownych prac przygotowawczych.

- Dzięki temu niwelujemy konieczność usuwania materiału z wcześniej ułożonej nawierzchni, co pozwala uniknąć strat średnio od 0,5 do 4 ton mieszanki mineralno-asfaltowej. No i skracamy cały proces z pięciu etapów do jednego. Daje to oszczędność czasu od 30 do 60 minut każdego dnia - wylicza twórca KPMP.

## **Trudne początki**

Nacisk Przybylskiego na te aspekty nie dziwi, gdyż w przeszłości był odpowiedzialny za kontrolę projektów - kosztów realizacji, budżetów oraz harmonogramów realizacji.

- Do moich zadań należało również poszukiwanie możliwości optymalizacji kosztów. Doświadczenie, jakie zdobyłem, pracując w firmach budowlanych, pomogło nam wypracować pomysł będący odpowiedzią na realne potrzeby branży. Dostrzec lukę i zaprojektować proste, a jednocześnie innowacyjne rozwiązanie, które przyniesie wymierne korzyści - mówi Przybylski. - Pozytywny odzew rynku oraz bardzo dobre wyniki testów utwierdzają nas w przekonaniu, że jesteśmy na właściwej drodze do wyeliminowania problemu, z jakim powszechnie zmagają się firmy budowlane.

Jednocześnie Przybylski był świadom, że dla rozwinięcia tego pomysłu będzie potrzebny zewnętrzny kapitał. Postanowił więc lepiej poznać tematykę dotyczącą finansowania start-upów, zmieniając pracę i porzucając branżę budowlaną na rzecz firmy zajmującej się innowacjami. Następnie powstała firma KPMP, w której ramach realizowany jest projekt ReBe.

KPMP to trzyosobowy zespół - jak tłumaczy Przybylski - tak dobrany, aby uzupełniał się kompetencjami. Tworzą go jeszcze Mateusz Radziński oraz Dawid Romek.



Zespół KPMP. Od lewej: Mateusz Radziński, Krzysztof Przybylski i Dawid Romek. Fot. mat. pras.

- Mateusz jest doktorem nauk prawnych z doświadczeniem w zarządzaniu projektami oraz w rozwoju i wprowadzaniu nowych produktów na rynek. Z kolei Dawid to doktorant na Wydziale Inżynierii Mechanicznej Politechniki Poznańskiej. Zdobył doświadczenie w badaniach i rozwoju - ma na koncie trzy wnioski patentowe. Tworzymy zgrany zespół, który z dużym zaangażowaniem dąży do osiągnięcia celu - wskazuje Przybylski.

I zaznacza, że początki były bardzo trudne, a pierwsze rozwiązania nie dawały satysfakcjonujących rezultatów i nie sprawdzały się podczas testów.

- Dużym wyzwaniem było dla nas stworzenie produktu, które sprostałoby użytkownikowi w tak wymagających warunkach, jak plac budowy. Podczas prac projektowych wprowadzaliśmy wiele zmian, aby zoptymalizować to rozwiązanie i dostosować go do wymagań technicznych oraz oczekiwań finalnych użytkowników - mówi Przybylski.

W listopadzie 2019 r. powstał prototyp, który sprostał użytkownikowi w wymagających warunkach placu budowy. Ten przełomowy moment nadał kierunek dalszych prac badawczych.

- Gdy byliśmy gotowi do wielkoskalowych testów w realiach dużych inwestycji, to zaczęła się pandemia, która wprowadziła ogólną niepewność na rynku co do dalszych perspektyw... Znacznie ograniczyła też aktywność firm budowlanych w implementacji nowych rozwiązań, ponieważ uniemożliwiła organizację spotkań i wydłużyła procesy decyzyjne - wskazuje Przybylski.

Po okresie lockdownu KPMP udało się jednak nawiązać współpracę z jedną z największych firm drogowych na świecie - grupą Colas, która wchodzi w skład koncernu Bouygues. Zaangażowała się ona w przeprowadzanie testów ReBe na budowie.



**Krzysztof Przybylski**

Founder KPMP

4 tyg.

Jesteśmy po kolejnych testach ReBe. Tym razem sprawdzaliśmy przydatność naszego rozwiązania na budowie drogi ekspresowej. ReBe spisało się bardzo dobrze w najbardziej wymagających warunkach. Dziękujemy [COLAS Polska/COLAS Kruszywa](#), a w szczególności [Aymeric PERROT](#) za zaangażowanie oraz profesjonalną organizację testów.

[Mateusz Radziński, Ph.D.](#), [Dawid Romek](#)

  25 · 7 komentarzy



Aby wyświetlić lub dodać komentarz, [zaloguj się](#)



Aymeric Perrot, zastępca dyrektora Regionu Południe w spółce Colas Polska, ocenia, że rynek budownictwa drogowego jest mocno konkurencyjny - ceny surowców, jak i koszty pracy wykazują tendencję wzrostową.

- Prowadzenie w pełni konkurencyjnej działalności, nastawionej jednocześnie na dbałość o środowisko naturalne, wymusza poszukiwanie nowych zrównoważonych rozwiązań, pozwalających uzyskać przewagę konkurencyjną na tak wymagającym rynku. Innowacyjna belka oporowo-najazdowa ReBe jest rozwiązaniem o dużym potencjale, mogącym stanowić istotny przełom dla rynku budowy dróg asfaltowych - wskazuje Perrot.

Dodaje przy tym, że wyniki testów pozwalają dostrzec wymierne korzyści wynikające z zastosowania ReBe - zarówno w kwestii zwiększenia wydajności, oszczędności oraz jakości, jak również w aspekcie poprawy bezpieczeństwa i wpływu na środowisko naturalne.

- Współpraca z KPMP w testowaniu ReBe ma na celu weryfikację przydatności rozwiązania w warunkach rzeczywistych. Przeprowadzone do tej pory sprawdziany potwierdzają wysoki jego potencjał oraz przydatność, co w przyszłości może przełożyć się na korzyści dla nas i naszych klientów - podkreśla Perrot.

## **Od pomysłu do produktu**

- Prace badawczo-rozwojowe są w pełni finansowane z naszych prywatnych środków, w związku z czym obecnie jesteśmy na etapie poszukiwania wsparcia finansowego, które umożliwiłoby nam przyspieszenie rozwoju, a także przygotowanie komercjalizacji produktu, którą planujemy rozpocząć w pierwszej połowie 2021 r. - informuje Przybylski.

KPMP chce możliwie jak najszybciej wprowadzić swój pomysł na polski rynek, dopracować model biznesowy, zapewnić stabilny łańcuch dostaw i dalej rozwijać ReBe.

- Naszym głównym celem jest ekspansja na rynki zagraniczne, które dają duże możliwości rozwoju przedsiębiorstwa, jak i samego produktu. Dzięki nawiązaniu współpracy z międzynarodowymi firmami liczymy, że uda nam się to osiągnąć w niedalekiej przyszłości - podkreśla Przybylski.



Fot. PTWP (Paweł Pawłowski)

Na polskim rynku KPMP zamierza oferować swój produkt przez trzy kanały dystrybucji: bezpośredni, internetowy oraz najem krótko- i długoterminowy.

- To ostatnie rozwiązanie pozwoli klientom zapoznać się z nowym produktem. ReBe ma budowę modułową, więc sklep internetowy umożliwi klientowi łatwy dobór poszczególnych segmentów, których potrzebuje, bez konieczności wymiany całego sprzętu. W przypadku sprzedaży zagranicznej - model działania oparty na współpracy z lokalnymi partnerami - zapowiada szef KPMP. - Jeśli chodzi o samą produkcję ReBe, to już na tym etapie prowadzimy rozmowy w celu zabezpieczenia produkcji oraz przyszłych dostaw dla naszych klientów.

Jak podkreśla, zwrot z inwestycji w zakup belki nastąpi bardzo szybko - dzięki redukcji strat materiałowych związanych z układaniem nawierzchni, a także podniesieniu efektywności przez zredukowanie czasochłonnych prac przygotowawczych. W opinii Przybylskiego, wykorzystanie ReBe wpłynie również pozytywnie na aspekt wizerunkowy, pokazując, że stosujące je firmy dbają o każdy etap prac w procesie technologicznym.

Istotny jest także aspekt związany z ochroną środowiska. Wyprodukowanie i ułożenie tony asfaltu powoduje emisję ok. 50 kg gazów cieplarnianych oraz wiąże się ze zużyciem energii w ilości ok. 600 MJ.

- Nasze rozwiązanie poprzez redukcję strat materiałowych ma zatem również pozytywny aspekt proekologiczny. Obniża negatywny wpływ realizowanych projektów drogowych na otaczające nas środowisko. Zwłaszcza, jeśli weźmiemy pod uwagę to, że ReBe w skali dużego kontraktu drogowego może się przyczynić do redukcji strat przekraczających nawet tysiąc ton - stwierdza Przybylski.

## Przepustka do sukcesu

KPMP wierzy, że wyróżnienie w konkursie Start-Up Challenge 2020 podniesie rozpoznawalność ReBe, a także zachęci do nawiązania współpracy zarówno odbiorców technologii, jak i firmy, które chciałyby zainwestować w budowlany start-up.



Krzysztof Przybylski podczas Start-Up Challenge 2020. Fot. PTWP

- Już teraz widzimy pozytywne efekty tego prestiżowego wyróżnienia w postaci większej liczby zapytań, a także w o wiele bardziej otwartej postawie rozmówców, od kiedy możemy legitymować się uzyskanym tytułem - podkreśla Przybylski. I podsumowuje: - Bardzo też liczyliśmy, że dostaniemy się do programu InCredibles Sebastiana Kulczyka - i sukces w Start-Up Challenge również nam to umożliwił.

Będziemy nadal poszukiwać dostępnych źródeł finansowania, także ze środków publicznych, np. za pośrednictwem NCBiR.

PODOBAŁO SIĘ? PODZIEL SIĘ NA FACEBOOKU

Materiał chroniony prawem autorskim - zasady przedruków określa **regulamin**.

## SŁOWA KLUCZOWE I ALERTY

**COLAS** ALERT | RSS    **COLAS POLSKA** ALERT | RSS    **KPMP** ALERT | RSS

**EUROPEJSKI KONGRES GOSPODARCZY** ALERT | RSS    **EUROPEAN START-UP DAYS** ALERT | RSS

**EEC 2020** ALERT | RSS    **START-UP CHALLENGE** ALERT | RSS    **START-UP** ALERT | RSS

**BUDOWNICTWO** ALERT | RSS    **INWESTYCJE DROGOWE** ALERT | RSS    **TECHNOLOGIE** ALERT | RSS

**PRZYBYLSKI KRZYSZTOF** ALERT | RSS



O STREFIE PREMIUM • KUP DOSTĘP • ZALOGUJ SIĘ



**Prezes BP w Polsce o nowych inwestycjach. Zielona zmiana - tak, ale stopniowo**



**Chcemy brać przykład z Niemiec, ale musimy startować od zera**



**Banki mają apetyt na pożyczanie. Firmy czekają**

## POLECAMY



**Między stacjami Kraków Płaszów i Kraków Prokocim może ruszać budowa**



**Ceny w budownictwie wciąż rosną**



**Zbiornik Racibórz Dolny zredukował falę powodziową o 30 proc.**



**Biurowce nadal rosną. Gdzie najszybciej?**



**Budimex maluje pasy 3D**



**Rusza druga faza budowy parku logistycznego P3 Poznań**



**Dwie oferty na doradcę strategicznego Centralnego Portu Komunikacyjnego**



**Kolejny krok do wydłużenia ekspresowej ósemki zrobiony**



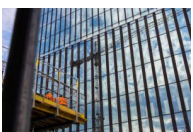
**Strabag rusza z drogową inwestycją w Radomiu**

## **KOMENTARZE (7)**

Do artykułu: **Od ścieżki rowerowej po autostradę. Polski start-up rewolucjonizuje plac budowy**

[CZYTAJ WSZYSTKIE](#)

[DODAJ NOWY](#)



**W ponad trzy lata możliwe niemal podwoili powierzchnię biurową w mieście**



**PINK opublikowała nowe dane o rynku biurowym w Warszawie**



**Budowlana grupa bierze rozwój z drogową Dyrekcją. Pracy i tak wystarczy**



## **Koronawirus na budowie tunelu ekspresowej Zakopianki**



## **Do 2023 roku ponad milion metrów powierzchni biurowych w Katowicach**



## **Panattoni kupiło ziemię pod Warszawą**



## **Siedmiu chętnych na dokończenie budowy ekspresowej Zakopianki**



## **Konsorcjum z udziałem Unibepu z kontraktem drogowym za ponad 40 mln zł**



## **Ruszyła budowa kolejnej obwodnicy ze wsparciem Funduszu Dróg Samorządowych**



## **Krok bliżej obwodnic Zwolenia i Skaryszewa**



## **Na finiszu 2020 roku budownictwo przejdzie test na koronawirusa**



## **Chiński gigant ma w Polsce mocny przyczółek. Pomoże też znany menedżer**



## **Wypompowano wodę z Kanału Elbląskiego**



## **Tylko tyle zostało z Elektrobudowy. Potencjalny kupiec nie zdradza planów**



## **Rośnie popyt na powierzchnię magazynową**



## Coraz wygodniejsza podróż z Poznania do Szczecina



## Cztery oferty w przetargu na ostatni odcinek A18



## Jest projekt rozporządzenie ws. inwestycji towarzyszących dla CPK



## GDDKiA zwiększa bezpieczeństwo wiaduktów



## W Stalowej Woli i Brandwicy powstanie nowy most przez San



## GDDKiA rozpoczyna prace nad wytyczeniem drogi S7 między Krakowem i Myślenicami



## Adamczyk: Mam nadzieję, że koronawirus nie zatrzyma polskich budów



## Budowlańcy ostrzą sobie zęby na boom na spalarnie odpadów



## PKP PLK rozpoczynają konsultacje w sprawie swoich planów inwestycyjnych



## Remak-Energomontaż dostarczy wyposażenie dla fińskiej elektrowni



## Unihouse zbuduje osiedle drewnianych domów jednorodzinnych



## Kolejowe inwestycje w Łodzi i okolicach



## **Pięciu chętnych na studium obwodnicy w ciągu krajówki**



## **Skanska, Budimex, Strabag, Erbud i Warbud oceniane najwyżej przez podwykonawców**



## **Tak ma wyglądać unijny plan nowego Bauhausu**



## **A po kiego grzyba nam ten węgiel koksowy?**



## **Kłopoty imperium Leszka Czarneckiego**



## **Nie tylko Bruksela. Chiny i Australia też sprzyjają JSW**



## **Największy polski koncern energetyczny odchodzi od węgla. To już fakt**



## **Tak to się robi w kopalni Murcki-Staszic**



## **Mocna analiza negocjacji z górnikami. Rząd skapitulował**



## **Wartość polskiej firmy górniczej wzrosła o ponad 0,7 mld zł w kilka dni**



## **Oni grają o miliardy - do końca**



## **Rząd ma związane ręce przez górniczych związkowców**





## **Gazprom oskarża dostawców LNG o zniszczenie europejskiego rynku gazu**



## **Mocne słowa prezesa górniczego giganta. "Przekłamywanie będzie miało bardzo negatywny skutek..."**



## **Nierentowne kopalnie trzeba zamknąć. Powstanie miejsce dla nowych**



## **Śląsk, Bełchatów, Lubelszczyzna... Górnicy chcą zewrzeć szyki. "Szykuje się armagedon"**



## **Porzucanie węgla zaboli nie tylko górników**



## **Zarząd górniczego giganta między młotem a kowadłem**



## **Jedyny taki ranking. Oto 40 największych firm budowlanych w Polsce**



## **Łotewska armia z najnowszymi rakietami. Polska może je produkować**



## **Ruszają kontrole firm korzystających z tarcz. Nie będzie pobłażania**



## **133 miliardy złotych za polski atom. "Opłaca się"**



## **Polska może przejąć łańcuchy dostaw. Oni szczególnie na to liczą**



## **Rośnie niepokój górników. Będą demonstrować w Warszawie**





## W JSW nastał czas zaciskania pasa



## Unia stawia na górnictwo i hutnictwo



## Nie mamy alternatywy dla węgla



## Chcą myśliwców, ale nie amerykańskich



## Koniec węgla w Polsce. Porozumienie za cenę całkowitej likwidacji kopalń



## Niemcy budują elektrownie szczytowo-pompowe. U nas temat ucichł



## Sasin: sytuacja, szczególnie w PGG, jest nagląca i wymaga podjęcia pilnych działań



## Alior Bank ze stratą ponad pół miliarda złotych w pierwszym półroczu



## Możliwy czarny scenariusz dla fuzji Orlenu i Lotosu. Bruksela dużo się dowiedziała



## Polsko-amerykański zespół stworzył program planujący skomplikowane syntezy chemiczne



## Prezes BP w Polsce o nowych inwestycjach. Zielona zmiana - tak, ale stopniowo



## Chcemy brać przykład z Niemiec, ale musimy startować od zera



## **Banki mają apetyt na pożyczanie. Firmy czekają**



## **Mimo pandemii przywracają loty na najdłuższej trasie na świecie**



## **Wzrosty na Wall Street, optymizm Pelosi pomógł rynkom**



## **W pandemii jesteśmy bardziej narażeni na uzależnienia**



## **20 start-upów w czwartej edycji programu KPT ScaleUp**



## **Orange Polska podpisze nową umowę na używanie marki Orange**



## **Białoruś wprowadza kwarantannę dla osób przybywających z Polski**



## **Jarosław Gowin: odporność polskiej gospodarki na kryzys większa, niż wielu sądziło**



## **Firmy nie wierzą w powrót koniunktury**



## **Olga Semeniuk: będę nadzorować departament dialogu i partnerstwa społecznego**



## **Trzy "K". Korea odkryła nowy wytrych**



## **Ta spółka wypłaci dywidendę. Walne zgromadzenie zdecydowało**



## **USA poszerzają sankcje na Nord Stream 2**



## **Giełdowe indeksy w górę. Duży wzrost PGNiG**



## **Będzie łatwiej o kredyt na fotowoltaikę**



## **Cichanouska: nie chcemy mieszkać w Polsce kosztem innych**



## **Ekonomiści zaskoczeni: produkcja wystrzeliła**



## **Lockheed Martin podnosi prognozy na cały rok**



## **Jak nafta z gazem. Czy ta fuzja wypali?**



## **JSW przyspiesza budowę kopalni**



## **Amerykańska administracja pozwała Google**



## **Enea Operator zrealizuje badania w ramach projektu eNeuron**



## **Niższe progi Polskiej Strefy Inwestycyjnej**



## **Dobry wrzesień w portach Szczecin i Świnoujście**



## **Orange Polska buduje nowe data center**



**Internet pęknie na dwie części? Taki może być efekt napięć USA - Chiny**



**Pracodawcy mają pomysł na nowy benefit**

**Ruszyła budowa jednej z największych farm wiatrowych w Polsce**

**Rośnie nam nowa bańka. Tylko patrzeć, jak pęknie**

**Ostrołęka liczy na gaz. Jest rozwiązanie**

**PGG ogranicza kontakty między pracownikami do absolutnego minimum**



**Zarzucają rządowi opieszałość, robi się gorąco. Strajk na horyzoncie**

**Będzie elektrownia jądrowa w Polsce**

**W tej dziedzinie wyprzedzają nas tylko Niemcy i Włochy. Na razie**

**Sprzedawać kawałki Lotosu czy nie. Orlen negocjuje z koncernami z całego świata**

**Timmermans reaguje na słowa Trzaskowskiego. Transformacja energetyczna będzie pod nadzorem**

**Narkobiznes przesiadł się do łodzi podwodnych**



## **Nowe zakażenia koronawirusem w JSW oraz PGG**

**Może się okazać, że Górny Śląsk ma łatwiej niż Bełchatów**

**Solidarność: błędne informacje rządu ws. sprawiedliwej transformacji**

**Górnicy z Jastrzębia nie pomogą: sami jesteśmy w potrzebie**

**Świat zalały gotówka i zombie. Kapitalizm się kończy?**

**Kto ostrzy sobie zęby na aktywa Lotosu? Prezes BP w Polsce: będziemy tu inwestować**

**Odejście od węgla może boleć. Diabeł w szczegółach**

**Struktura wykształcenia w kopalniach może niejednego zaskoczyć**

**Zmiany w zarządzie ArcelorMittal Poland**

**Tam górnicy pracy nie znajdą. "To tylko nostalgia"**

**Dzięki pandemii Polska ma nowego miliardera. Jego firma rośnie dalej**

**Jastrzębska Spółka Węglowa stawia na węgiel koksowy**

**Orlen przejmie Polska Press? Giełda już reaguje**

**Oto "nowy król" energetyki**

**Jest reakcja Stalproduktu na zamknięcie przez ArcelorMittal Poland części surowcowej huty w Krakowie**

**Liberty Steel kupią huty Thyssenkruppa?**

**Największy polski bank może być warty najmniej w historii**

**PGNiG zyskuje okazję do energetycznych przejęć na Ukrainie**

**Airbus próbuje się ratować**

**Tak przedstawiają się zakażenia koronawirusem w JSW i PGG**

*PARTNER SERWISU*

**budimex**

REKLAMA



**Generuj 431%  
więcej leadów**

Czytaj za darmo:  
Automatyzacja Marketingu  
w Sklepie Internetowym  
Wydanie 2020

## POPULARNE

---



**133 miliardy złotych za polski atom. "Opłaca się"**



**GDDKiA rozpoczyna prace nad wytyczeniem drogi S7 między Krakowem i Myślenicami**



**Chiński gigant ma w Polsce mocny przyszłość. Pomoże też znany menedżer**



**Tylko tyle zostało z Elektrobudowy. Potencjalny kupiec nie zdradza planów**

**Budowlana grupa bierze rozwód z drogową Dyрекcją. Pracy i tak wystarczy**





## JSW przyspiesza budowę kopalni

REKLAMA



Polskie firmy oszoł  
nowym urządzenie  
któremu mogą śledzić  
ich smartfonu



[REKLAMA](#) [REGULAMIN](#) [POLITYKA PRYWATNOŚCI](#) [POLITYKA COOKIES](#) [KONTAKT](#)  
[POWIADOMIENIA](#) [MODUŁY INFORMACJI](#) [RSS](#) [NEWSLETTER](#)